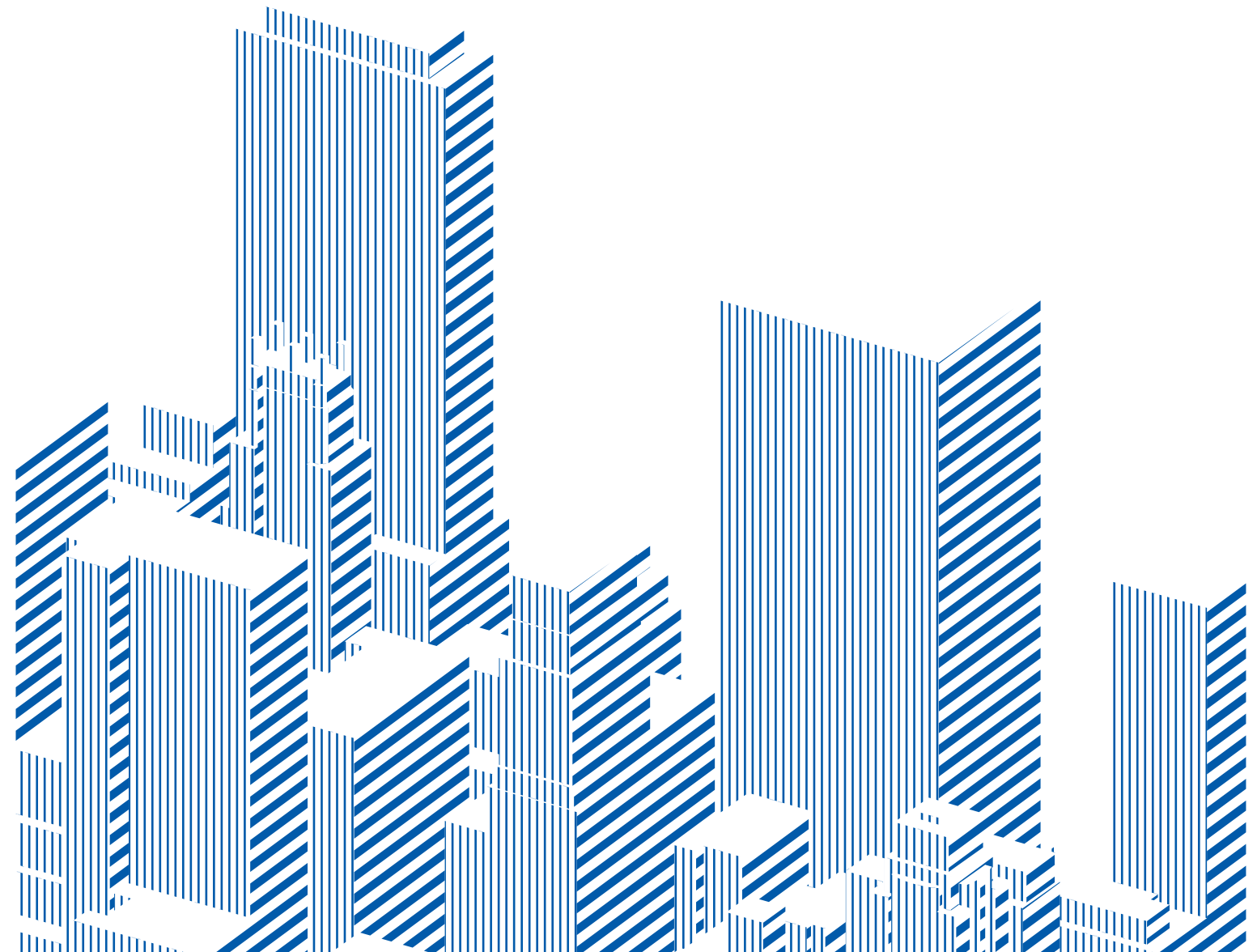


Corporate Profile

会 社 案 内



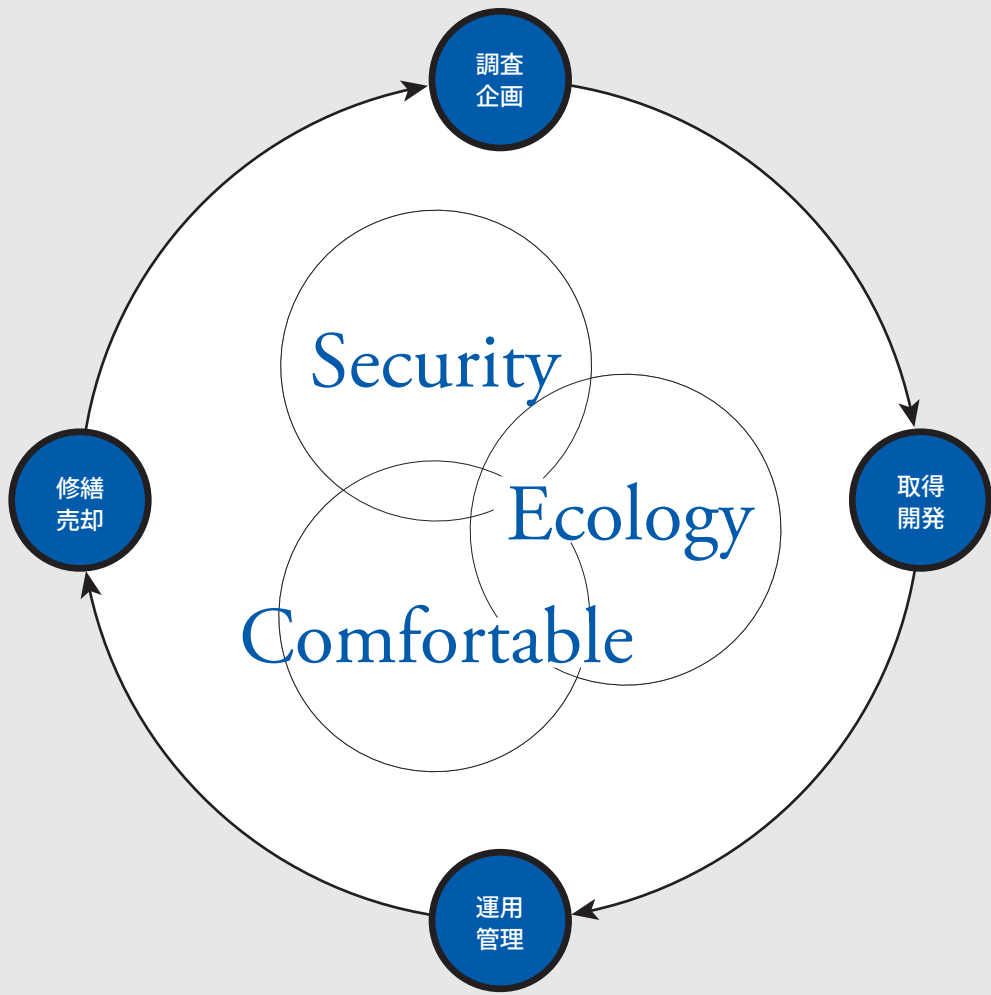
時代のニーズに応える、価値ある事業空間を提供します。

当社は戦後間もない1948年、関西の馬主と地元財界の「阪神競馬場の再興を」との声を受けて創立しました。
その後、日本中央競馬会（JRA）の設立を受けて同協会に阪神競馬場を譲渡すると総合不動産業へと転換。
以来、オフィスビルやデータセンタービル、物流倉庫など、時代のニーズに応える多彩な施設を賃貸しています。
2009年には首都圏へと進出。これからも価値ある事業空間の提供に努めてまいります。

京阪神競馬(株) 創立	ウインズビル事業開始	オフィスビル事業開始	商業施設・ 物流倉庫事業開始	データセンタービル事業開始	首都圏へ進出	長期経営計画が始動
1948	1949	1962	1976	1988	2009	2023
競馬の再興が創立の原点	競馬の振興を図る	賃貸事業へと進出	生活を支える拠点づくり	IT社会に先駆けたビル開発	首都圏でのポートフォリオ拡充	バランスの取れた収益基盤の確立
		 		  	    	 
						アメリカ合衆国へ進出
						物件イメージ

1948年	京阪神競馬(株) 創立	1957年	兵庫県宝塚市千種で宅地造成および分譲	2002年	「京阪神 新町第2ビル」(大阪市) 竣工	2016年	「藤沢商業施設」(神奈川県藤沢市) 購入
1949年	「阪神競馬場」(兵庫県宝塚市) 竣工 大阪市北区・南区に「場外勝馬投票券発売所」 (現・「ウインズ梅田B館ビル」,「ウインズ難波」) 竣工 大阪証券取引所に上場	1962年	「京阪神 瓦町ビル」(大阪市) 竣工	2003年	東京証券取引所第一部上場	2020年	「京阪神 虎ノ門ビル」(東京都港区) 竣工
1951年	京都市に「場外勝馬投票券発売所」 (現・「ウインズ京都ビル」) 竣工	1964年	「京阪神 安土町ビル」(大阪市) 竣工	2007年	「京阪神 北堀江ビル」(大阪市) 竣工 「京阪神 御堂筋ビル」(大阪市) 竣工	2021年	「京阪神 OBPビル」(大阪市) 竣工 東京事務所を東京支社に名称変更
1953年	神戸市に「場外勝馬投票券発売所」 (現・「ウインズ神戸B館ビル」) 竣工	1982年	「ウインズ梅田A館ビル」(大阪市) 竣工	2009年	「京阪神 御成門ビル」(東京都港区) 竣工	2022年	東京証券取引所プライム市場上場 「南青山土地」(東京都港区) 購入
1955年	日本中央競馬会へ阪神競馬場を譲渡	1983年	「枚方倉庫」(大阪府枚方市) 竣工	2010年	「ウインズ梅田B館ビル」(大阪市) 建替竣工	2023年	「関目高殿住宅」(大阪市旭区) 購入 「浅草駅前ビル」(東京都台東区) 購入
1956年	京阪神不動産(株) に社名変更	1988年	「京阪神 新町第1ビル」(大阪市) 竣工	2011年	現社名に変更	2024年	米国現地法人Keihanshin Building America Co., Ltd.を設立
		1991年	「京阪神 新江坂ビル」(大阪府吹田市) 竣工	2012年	「京阪神 西心斎橋ビル」(大阪市) 竣工	2025年	「小牧物流センター」(愛知県小牧市) 購入
		1996年	「四条河原町ビル」(京都市) 購入	2014年	「京阪神 府中ビル」(東京都府中市) 購入 東京事務所開設		
		1998年	「長野商業施設」(長野市) 購入	2015年	「京阪神 代々木公園ビル」(東京都渋谷区) 購入 「川越配送センター」(埼玉県川越市) 購入		
		1999年	「京阪神 豊崎ビル」(大阪市) 竣工				
		2000年	「京阪神 中津ビル」(大阪市) 竣工				
		2001年	「京阪神 淀屋橋ビル」(大阪市) 竣工				

“人にやさしいビル”を目指し、
安心・安全・快適な事業空間の提供に努めています。



ビル・施設づくりの基本姿勢

当社では“人にやさしいビル”をキーワードに、
自然災害への備えとともに保安面においても安全を第一に考える「Security」、
快適な事業空間を目指し最新の設備ときめ細やかな対応を心がける「Comfortable」、
環境への負荷の低減に取り組む「Ecology」を常に念頭に置いて、
時代を先取りしたビル・施設づくりに努めています。

人にやさしいビルを目指して



ビル設計
シンプルで格調高いデザインを基本に、お客さまの要望に柔軟に応える快適なオフィス環境をご提供します。



免震構造
地震の揺れを軽減する免震装置の採用で、在館者とオフィス什器への被害を防ぎます。



電源設備
受電設備の二重化や大型非常用発電機の実装で、極めて安定性の高い電源を確保しています。



防災設備
火災・水害等に対しても最新鋭の設備により、優れた防災性能を確保しています。



セキュリティ
高度なシステムと24時間有人監視により、高いセキュリティレベルを実現しています。



環境配慮
省エネ設備の導入やビルの緑化、環境認証の取得を推進しています。



アクセス
いずれのビルも交通利便性に優れた好ロケーションに立地し、快適にアクセスすることができます。

建築技術部も関わるビル経営

当社では、現場経験豊富なスタッフから成る「建築技術部」を設置。ビルの取得・開発から日常のメンテナンス全般にわたり、豊富な経験に裏打ちされた確かな視点で、高品質なビル・施設づくりに貢献しています。

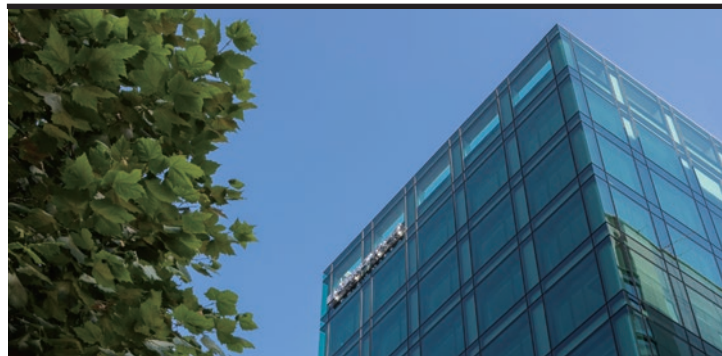


営業担当と技術担当の密接な連携

当社では、営業担当と技術担当のツイン体制で各ビルを管理しています。両部門が密接に連携することで、テナントのニーズにきめ細やかかつ迅速に対応しています。



4つの事業で安心、快適な街づくりに 貢献していきます。



👤 オフィスビル

1962年の瓦町ビル竣工以来、半世紀以上に亘って高品質なオフィスビルの提供に取り組んできました。また、データセンタービルで培ったノウハウを存分に活かし、高まるBCPニーズに対応しています。近年は事業エリアを首都圏にも拡大し、更なる事業の拡充に努めています。

運営施設数
8棟

好立地

いずれのビルも最寄駅から徒歩数分と交通至便な場所に立地しています。



高機能

環境への配慮はもちろんのこと、非常用発電機の実装や免震装置の採用など、データセンタービル事業の経験で培われたノウハウを活かした高機能なオフィスビルに仕上げています。



壁面緑化



非常用発電機



☰ データセンタービル

ホストコンピューターの保守・運用のためのコンピューター専用ビルを建築したことが当事業のはじまりです。以来、時代の変遷に合わせて機能を高め、現在では8棟のデータセンタービルを保有しています。永年培われたノウハウを活かした高品質なビルの企画・保守・管理は、テナント様から高い評価を得ています。

運営施設数
8棟

都心型データセンタービル

いずれのビルも大阪のビジネス中心地区にあり、万一の非常時にも技術者が迅速に駆けつけられる立地としています。



高い防災性能

地震からビルを守る免震装置、停電リスクに対応する電源設備など、高い防災性能を誇ります。



免震装置



大型非常用発電機



🏇 ウインズビル

創立時からのご縁で、関西地区に立地する5か所の場外馬券売場(ウインズビル)を保有・賃貸しています。テナント様と連携して、お客さまや地域みなさまに愛される施設づくりに取り組んでいます。

運営施設数
5棟

繁华な立地

大阪の梅田・難波、神戸の元町、京都の祇園といずれも繁华街に立地。地域のにぎわい創出に貢献しています。



使いやすい設備

競馬ファンのみならず快適にご利用いただくため、施設の美化や設備の改善などにきめ細かく対応しています。



📦 商業施設・物流倉庫等

各地域のニーズや立地特性にあわせた商業施設には広域に展開している有力テナントにご入居いただき、地域みなさまの豊かな暮らしをバックアップしています。また、当社の物流施設は各社の要望にマッチした機能を備えており、付加価値の高い物流拠点として重宝されています。

運営施設数
8棟

時代の要請に対応

商業施設はロードサイド型から首都圏や地方中核都市のターミナル駅に近く、交通至便な場所に展開。当社は時代の変化に合わせた施設づくりに取り組んでいます。



テナントニーズに対応

テナントのニーズに応じたビルド・トゥ・スーツ型で、機動的で利便性の高い倉庫を保有しています。





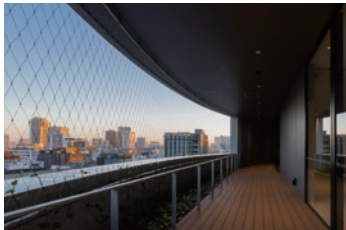
オフィスビル

優れた立地に安全で快適な人にやさしいオフィス空間を提供しています。
長期にわたりその価値を維持するために、またテナント満足度のさらなる向上を目指して
開発から運営・保守管理・リニューアルまでトータルな事業として取り組んでいます。

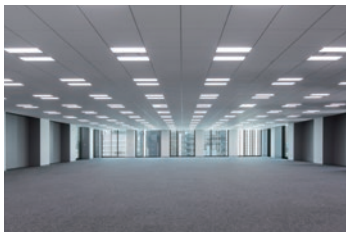


京阪神 御堂筋ビル(大阪市中央区)

大阪のメインストリート御堂筋。風格と活力に溢れた
オフィスエリアの中心に、2007年4月に竣工した
当社の旗艦オフィスビルです。地上14階、延床面
積約6,000坪。免震構造、大型非常用発電機の設
置、エコガラスや各種省エネ機器の採用など抜群
の安全性・信頼性と環境への配慮を実現したハイ
クオリティビルです。



テラス



基準階事務室



エントランス



屋上緑化

京阪神 虎ノ門ビル(東京都港区)

古くからオフィスが立ち並び、近年は再開発が進むビジネス
街、虎ノ門。官公庁や裁判所といった首都機能が集中する
霞が関エリアに隣接し、国際的なビジネス拠点としても注目
されています。当社4棟目の首都圏のオフィスビルとして
2020年11月に竣工しました。グリーンガラスを基調とした
外観が特徴的で、高機能・高品質なビルです。主要6路線、5
つの駅から利用可能。駅からも徒歩2～6分と近く、通勤に便
利な立地です。



京阪神 淀屋橋ビル(大阪市中央区)



京阪神 瓦町ビル(大阪市中央区)



京阪神 代々木公園ビル(東京都渋谷区)



京阪神 御成門ビル(東京都港区)



京阪神 府中ビル(東京都府中市)

≡ データセンタービル

利便性に優れた都心にあって、免震構造などによる高い防災性能、大型非常用発電機による電力供給の信頼性、高速大容量通信回線の引込み、先進的なセキュリティシステムなど最新のスペックを誇る
当社のデータセンタービルは情報社会の事業活動や人々の豊かな生活を支えています。

京阪神 OBPビル(大阪市中央区)

当社8棟目の都心型データセンタービルとして2021年4月に竣工しました。上町台地の北端に位置し、堅固な地盤に建つ、最高水準の安全性・信頼性・効率性を備えたグローバル水準の大規模データセンタービルです。



エントランス

京阪神 西心斎橋ビル(大阪市西区)

当社7棟目の都心型データセンタービルとして2012年、交通至便な大阪の都心に竣工しました。様々な省エネ対策により、環境に優しく、都市景観にも調和した瀟洒なフォルムの都心型データセンタービルです。



エントランス



京阪神 新町第1ビル(大阪市西区)



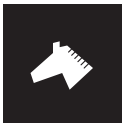
京阪神 新町第2ビル(大阪市西区)



京阪神 北堀江ビル(大阪市西区)



京阪神 新江坂ビル(大阪府吹田市)



ウインズビル

創業時から続く事業として常に日本中央競馬会（ＪＲＡ）と手を携えてファンのみなさまが安全に快適に場外馬券売場（ウインズ）をご利用いただけるよう施設の美化や設備の改善に工夫を重ねています。今後も地元のみなさまのご協力を得てさらに魅力的なウインズのあり方を求めてまいります。



ウインズ梅田B館ビル（大阪市北区）

2010年に建替竣工、安全性・快適性・利便性が大幅に改善しました。関西初のエクセルフロア（有料席）も新設されるなど、競馬ファンのみなさまに格段に向上したサービスを提供する新しいウインズに生まれ変わりました。

ウインズ梅田A館ビル（大阪市北区）

大阪キタの玄関梅田に立地し、JR大阪駅・阪急・阪神・地下鉄の各梅田駅からそれぞれ徒歩5分前後という抜群に便利なウインズです。2007年のリニューアル工事により全館が分煙化され、一段と明るく快適な施設になりました。



商業施設・物流倉庫等

各地域のニーズや立地特性にあわせて、さまざまな商業施設を展開。いずれも有力企業にご入居いただき地域のみなさまの豊かな暮らしをバックアップしています。また大都市郊外に展開する物流倉庫はそれぞれご利用各社にとって、効率がよく機動的で利便性の高い物流拠点となっています。



四条河原町ビル（京都府京都市）

京都の商業中心地である河原町通沿いに立地する商業ビルで、2014年に全館リニューアル工事を実施しました。ひときわ目立つ白の外観デザインは、街との一体感や賑わいのある空間を創出しています。北欧のアパレルブランド「H&M」の京都初・日本最大級店舗としてご利用いただいています。



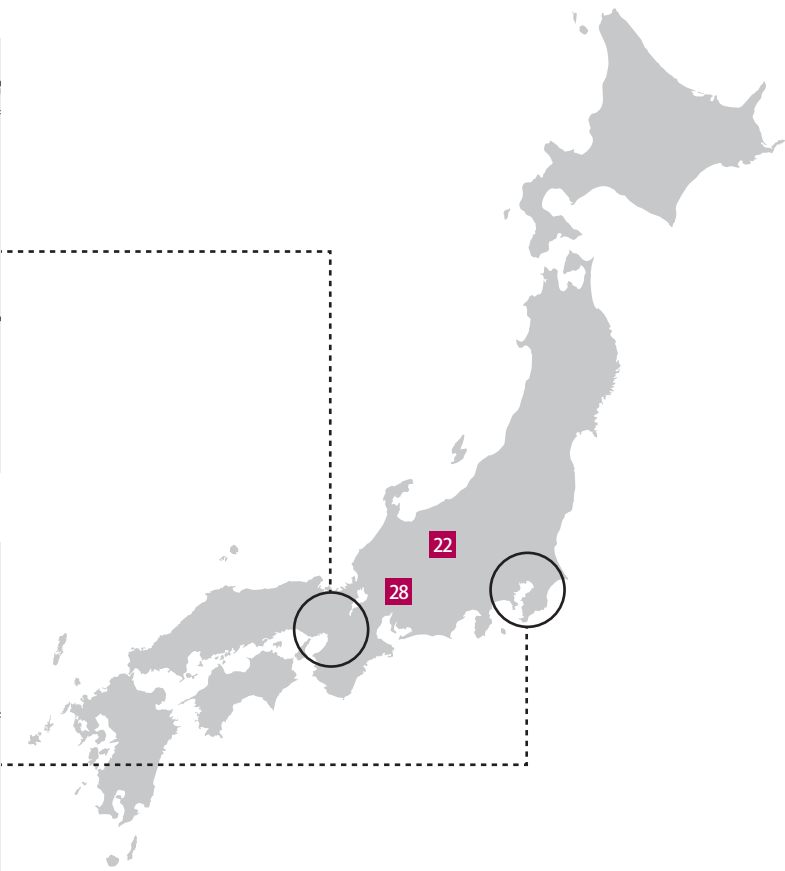
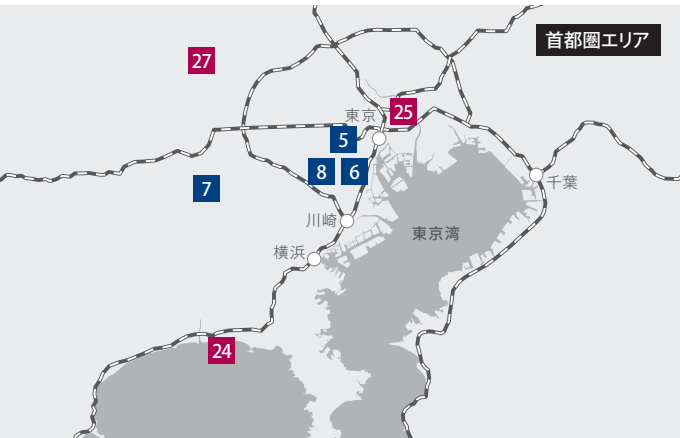
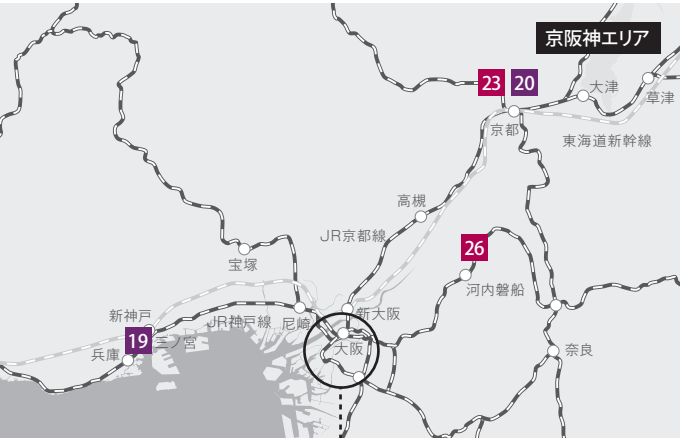
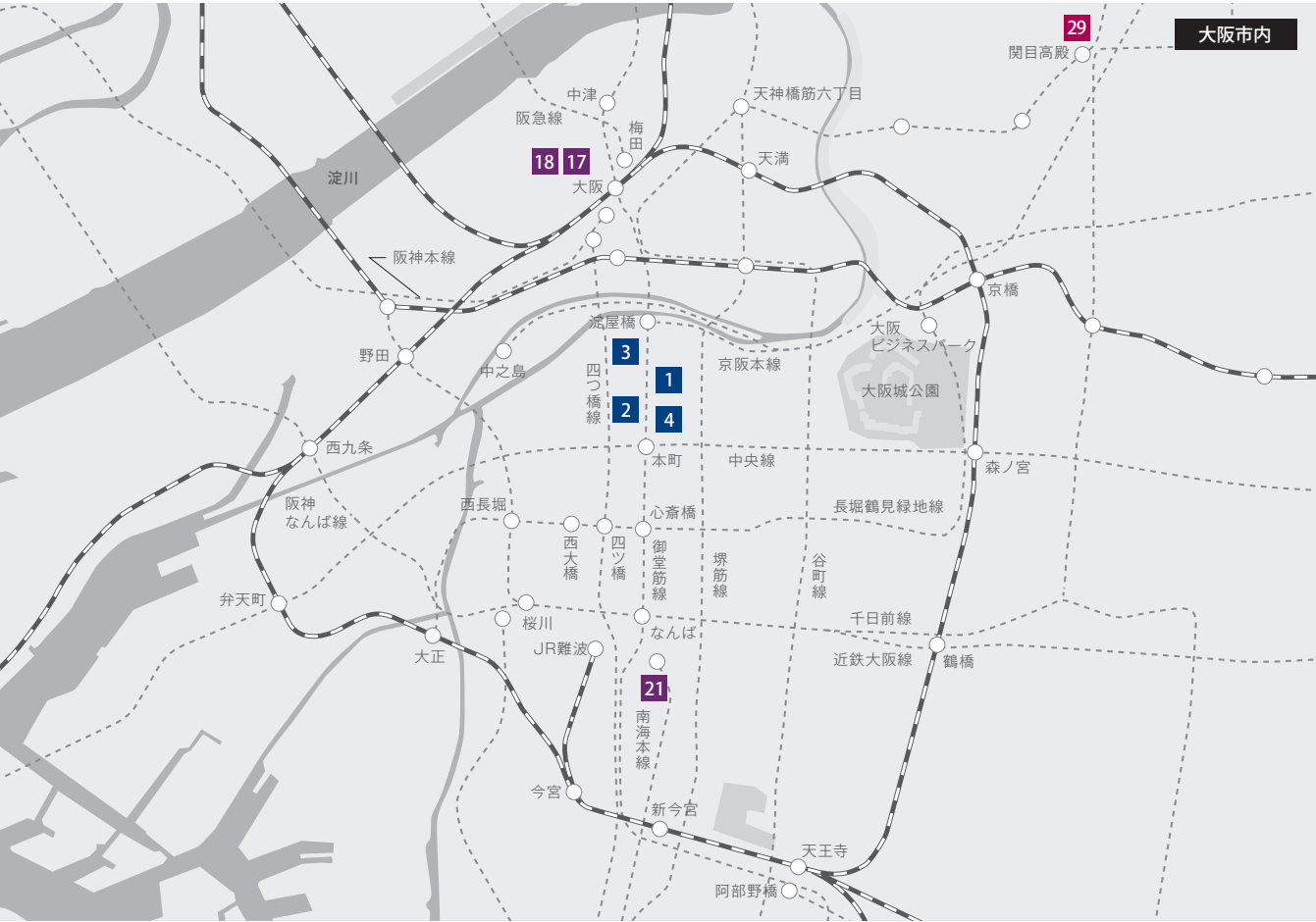
長野商業施設（長野県長野市）



川越配送センター（埼玉県川越市）



藤沢商業施設（神奈川県藤沢市）



■ オフィスビル	■ ウィンズビル
■ データセンタービル	■ 商業施設・物流倉庫等



1 京阪神 御堂筋ビル
住所: 大阪市中央区道修町3丁目6-1
大阪メトロ御堂筋線
「淀屋橋駅」から徒歩2分
規模: 地上14階 地下1階建
延床面積: 19,872㎡



2 京阪神 瓦町ビル
住所: 大阪市中央区瓦町4丁目2-14
大阪メトロ御堂筋線
「本町駅」から徒歩2分
規模: 地上9階 地下3階建
延床面積: 16,520㎡



3 京阪神 淀屋橋ビル
住所: 大阪市中央区今橋4丁目4-7
大阪メトロ御堂筋線
「淀屋橋駅」から徒歩2分
規模: 地上11階 地下1階建
延床面積: 12,136㎡



4 京阪神 安土町ビル
住所: 大阪市中央区安土町3丁目4-10
大阪メトロ御堂筋線
「本町駅」から徒歩1分
規模: 地上7階 地下1階建
延床面積: 3,505㎡



5 京阪神 虎ノ門ビル
住所: 東京都港区西新橋1丁目7-14
東京メトロ銀座線
「虎ノ門駅」から徒歩2分
規模: 地上13階 地下1階建
延床面積: 7,834㎡



6 京阪神 御成門ビル
住所: 東京都港区新橋6丁目16-12
都営地下鉄三田線
「御成門駅」から徒歩2分
規模: 地上9階 地下1階建
延床面積: 3,885㎡



7 京阪神 府中ビル
住所: 東京都府中市住吉町5丁目22-5
京王線「中河原駅」から徒歩6分
規模: 地上6階建
延床面積: 36,200㎡



8 京阪神 代々木公園ビル
住所: 東京都渋谷区富ヶ谷1丁目12-10
東京メトロ千代田線
「代々木公園駅」から徒歩2分
規模: 地上6階 地下1階建
延床面積: 5,373㎡



9 京阪神 OBPビル
住所: 大阪市中央区
規模: 地上16階 地下1階建
延床面積: 42,671㎡



10 京阪神 西心斎橋ビル
住所: 大阪市西区
規模: 地上10階 地下1階建
延床面積: 18,066㎡



11 京阪神 北堀江ビル
住所: 大阪市西区
規模: 地上7階 地下1階建
延床面積: 14,456㎡



12 京阪神 新町第1ビル
住所: 大阪市西区
規模: 地上9階 地下1階建
延床面積: 16,164㎡



13 京阪神 新町第2ビル
住所: 大阪市西区
規模: 地上7階 地下1階建
延床面積: 14,646㎡



14 京阪神 新江坂ビル
住所: 大阪府吹田市
規模: 地上7階 地下1階建
延床面積: 11,762㎡



15 京阪神 豊崎ビル
住所: 大阪市北区
規模: 地上6階建
延床面積: 3,365㎡



16 京阪神 中津ビル
住所: 大阪市北区
規模: 地上8階建
延床面積: 4,010㎡



17 ウィンズ梅田A館ビル
住所: 大阪府大阪市
北区芝田2丁目1-16
延床面積: 5,037㎡



18 ウィンズ梅田B館ビル
住所: 大阪府大阪市
北区芝田2丁目2-33
延床面積: 8,425㎡



19 ウィンズ神戸B・C館ビル
住所: 神戸市中央区
元町通3丁目7-1
延床面積: 4,720㎡



20 ウィンズ京都ビル
住所: 京都市東山区大和大路通り
浅草1丁目1-2
延床面積: 2,517㎡



21 ウィンズ難波 (なんばパークス内)
住所: 大阪市浪速区難波中2丁目10-70
延床面積: 20,531㎡
(南海電気鉄道株式会社との共同事業)



22 長野商業施設
住所: 長野市若里3丁目22-1
延床面積: 42,741㎡



23 四条河原町ビル
住所: 京都市中京区河原町通
四条上ル下大阪町354
延床面積: 4,961㎡



24 藤沢商業施設
住所: 神奈川県藤沢市
藤沢610番1
延床面積: 7,739㎡



25 浅草駅前ビル
住所: 東京都台東区
浅草1丁目1-2
延床面積: 1,788㎡



26 枚方倉庫
住所: 大阪府枚方市春日北町
2丁目9-12
延床面積: 11,212㎡



27 川越配送センター
住所: 埼玉県川越市南台
1丁目10-12
延床面積: 11,446㎡



28 小牧物流センター
住所: 愛知県小牧市
西之島580
延床面積: 10,708㎡
※倉庫棟と事務所棟の合計



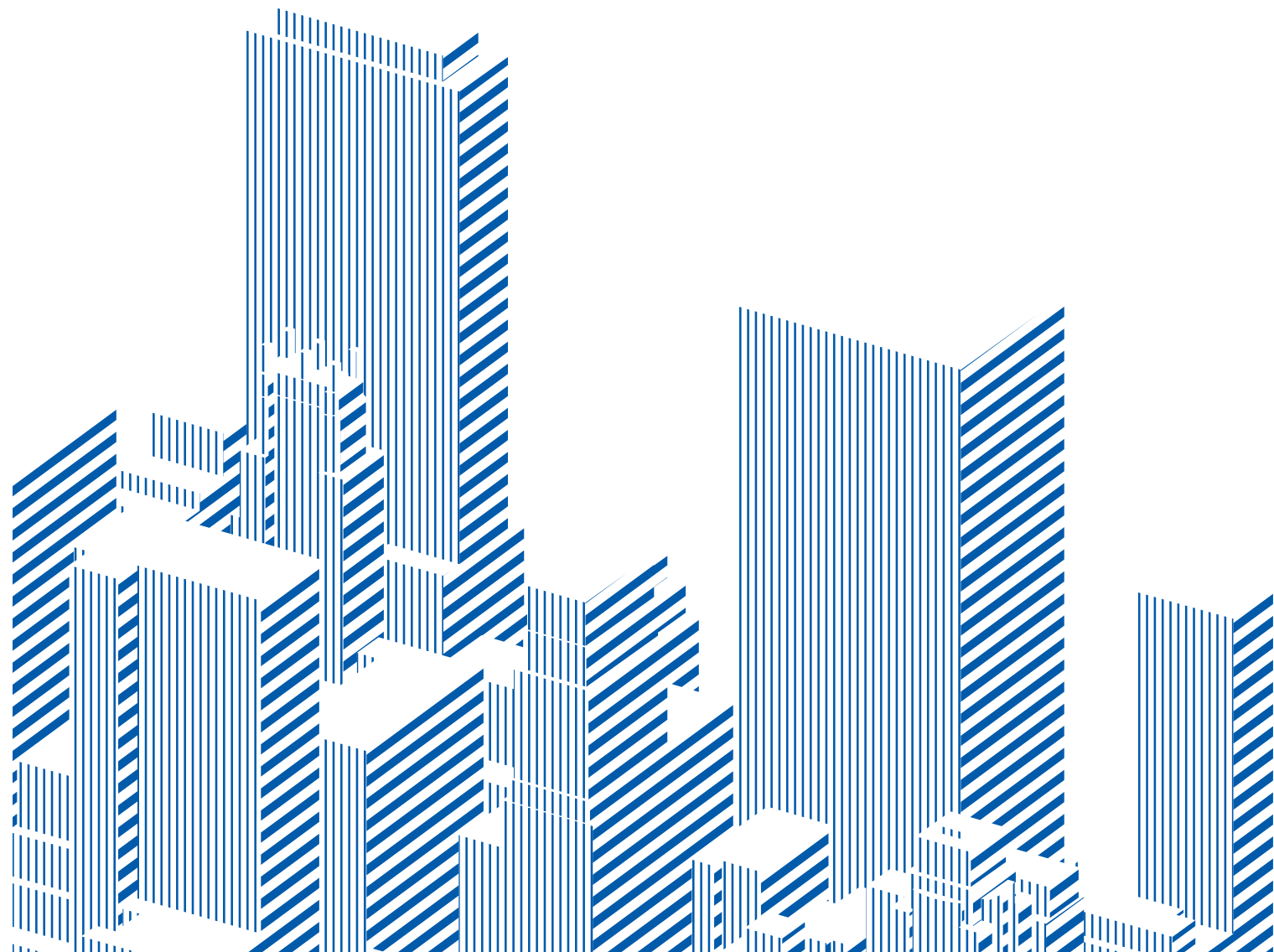
29 関目高殿住宅
住所: 大阪市旭区
高殿4丁目22
延床面積: 3,505㎡

Corporate Data

会社概要・財務データ



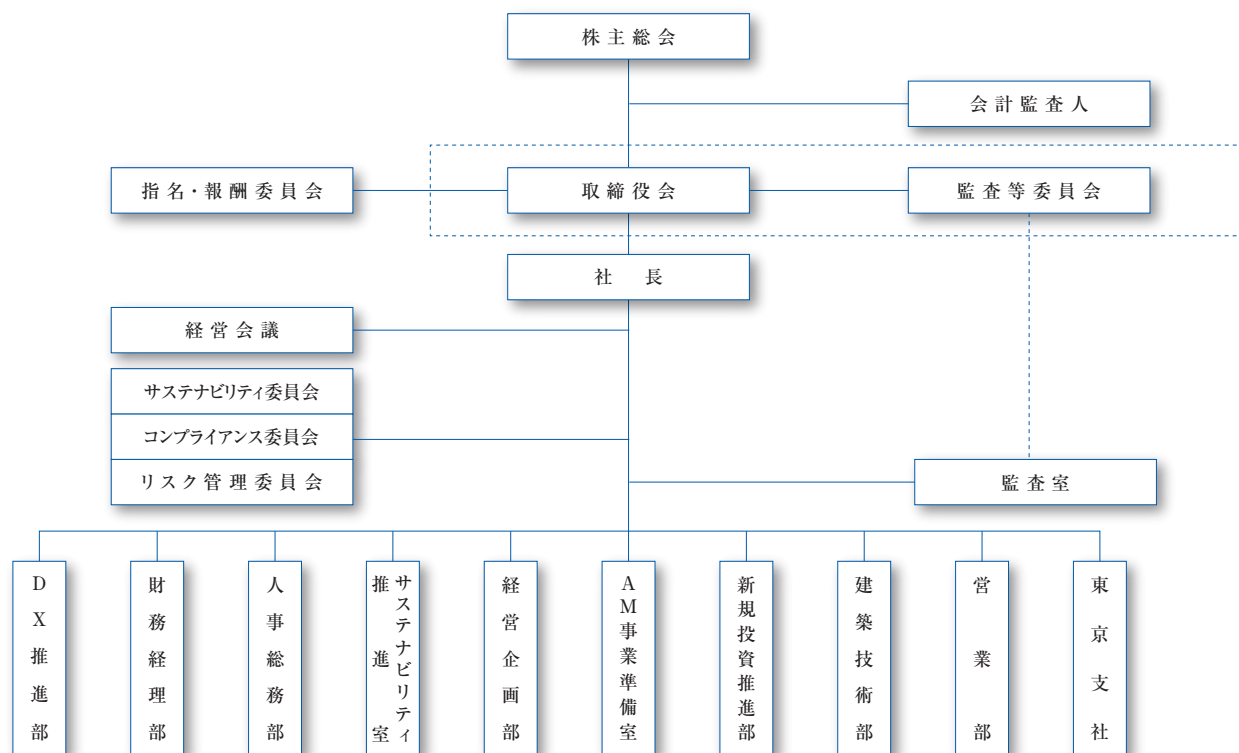
この印刷物は、地球環境への負荷を低減
させるために植物油インキを使用しています。



会社概要

社名	京阪神ビルディング株式会社 (英文名: Keihanshin Building Co.,Ltd.)
所在地	・本社 〒541-0048 大阪府中央区瓦町四丁目2番14号 TEL. 06-6202-7331 FAX. 06-6202-7329 ・東京支社 〒101-0051 東京都千代田区神田神保町二丁目2番共同ビル8階 TEL. 03-5212-8311 FAX. 03-3556-6611
設立	1948年12月24日
事業内容	・オフィスビル、データセンタービル、商業施設、物流施設、 場外勝馬投票券発売所(ウインズ)などの賃貸 ・建物管理
資本金	98億2,761万円
発行済株式総数	4,881万株
株式上場	東京証券取引所 プライム市場
従業員数	64名(連結)(2025年3月末)
ホームページURL	https://www.keihanshin.co.jp/

組織図 (2025年6月20日現在)



役員

役員一覧(2025年6月20日現在)

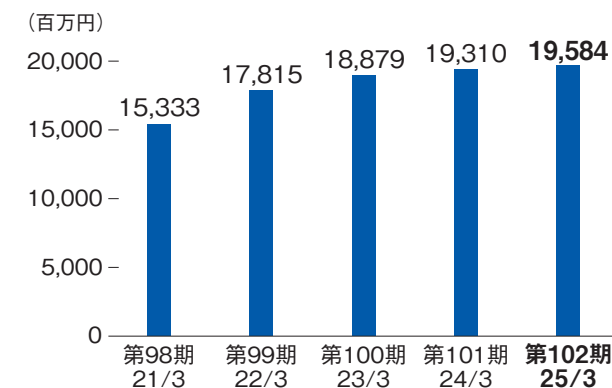
代表取締役社長	若林常夫
代表取締役	多田順一
取締役	浅草嘉一
取締役(社外)	野村雅男
取締役(社外)	竹田千穂
取締役(社外)	宮野谷篤
取締役(社外)	上條英之
取締役監査等委員	西田滋
監査等委員(社外)	長澤秀治
監査等委員(社外)	小田切智美

執行役員一覧(2025年6月20日現在)

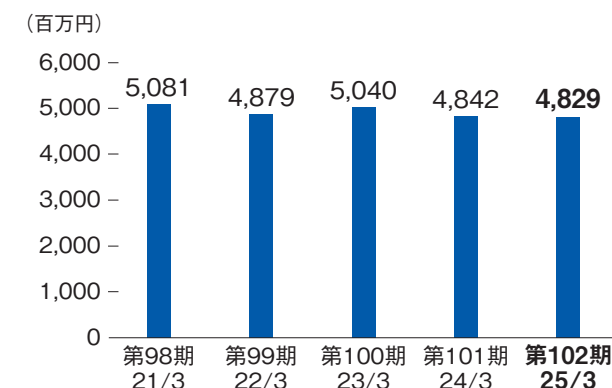
社長執行役員	若林常夫
専務執行役員	多田順一
上席執行役員	松本孝雄
上席執行役員	堀貴生
上席執行役員	田渕稔規
執行役員	岡田吉功
執行役員	大橋一満
執行役員	浅草嘉一
執行役員	竹本全志

連結財務ハイライト

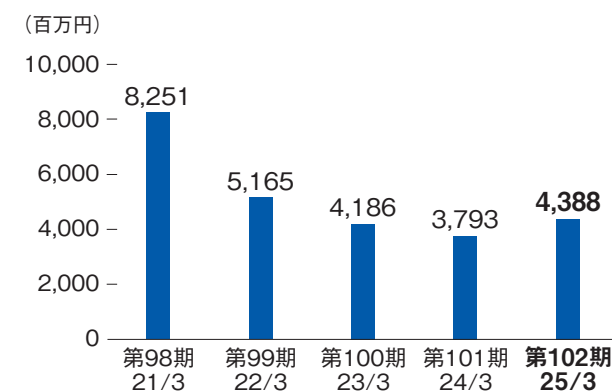
売上高



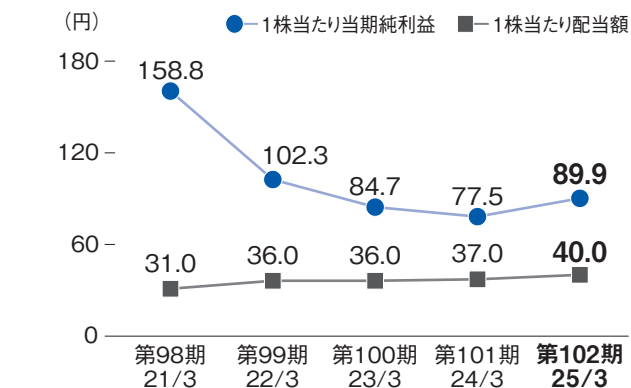
経常利益



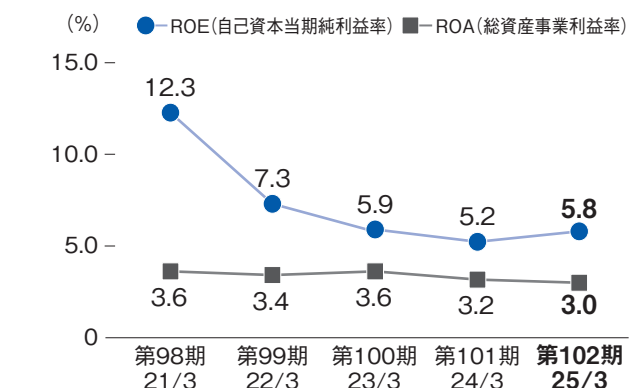
親会社株主に帰属する当期純利益



1株当たり当期純利益・1株当たり配当額



ROE・ROA



総資産・純資産・自己資本比率

